

MEMORIA DE RESPONSABILIDAD
SOCIAL 2012



RESPONSABLE

“Nuestro compromiso con la sociedad”



Índice

	<i>Pag.</i>
MENSAJE DEL DIRECTOR GENERAL	3
PERFIL Y ESTRUCTURA	
Datos básicos	
Estructura operativa de la empresa	
Localización de la sede principal	4 - 6
Naturaleza de la propiedad y forma jurídica	
Dimensiones de la organización informante	
El papel de la innovación	
PRINCIPALES PRODUCTOS	7
ORGANIGRAMA	8
ESTRATEGIA	
<i>Misión, visión, valores y objetivos estratégicos</i>	9 - 10
ALCANCE DE LA MEMORIA	11
GOBIERNO, COMPROMISOS Y PARTICIPACIÓN DE LOS GRUPOS DE INTERÉS	12 - 13
PLASTICOS ROMERO Y LA RSE	14 - 16
SISTEMAS DE GESTIÓN	17 - 19
PLASTICOS ROMERO Y NUESTROS CLIENTES	20 - 23
PLASTICOS ROMERO Y NUESTROS TRABAJADORES	24 - 36
PLASTICOS ROMERO Y EL MEDIO AMBIENTE	37 - 47
PLASTICOS ROMERO Y EL APOYO A LA SOCIEDAD	48 - 51
ANEXOS	
<i>Sobre esta memoria</i>	
<i>Principios del Pacto Mundial</i>	52 - 61
<i>Tabla de contenidos y de indicadores GRI</i>	



MENSAJE DEL DIRECTOR GENERAL

Estimad@s amig@s

Es un placer para mí, como Director General de Plásticos Romero S.A. presentarles esta primera Memoria de Responsabilidad Social de nuestra empresa, fruto de la profesionalidad y dedicación de las personas que integran la empresa y comparten los principios, valores y objetivos de Plásticos Romero. Esta primera memoria responde a nuestra voluntad de apostar por la transparencia y la comunicación con nuestros grupos de interés.

En Plásticos Romero estamos comprometidos con las personas y con la sociedad a través de una gestión eficiente y responsable que garantiza su sostenibilidad, de esta forma nuestra adhesión en 2012 al Pacto Mundial de las Naciones Unidas y la elaboración en ese año del Primer Informe de Progreso referido al año 2011, refleja nuestra firme voluntad de realizar nuestra actividad siguiendo criterios responsables y sostenibles. La elaboración y presentación de esta memoria y segundo informe de progreso, pone de manifiesto el compromiso de nuestra empresa con esta iniciativa promovida por Naciones Unidas y con sus Diez Principios, compromiso que es nuestra intención renovar y mantener en el futuro, mejorando en la implantación y aplicación práctica de cada uno de ellos.

La RSE se integra dentro del modelo de negocio de nuestra empresa, forma parte de la estrategia global de la organización y es un valor corporativo más. Por ello se vienen estableciendo medidas en cuanto a flexibilidad organizativa, mejora del clima laboral y políticas de equilibrio personal y profesional, además de una gran preocupación por la seguridad y salud de nuestros empleados. Consideramos que la sostenibilidad medioambiental es imprescindible para la supervivencia, desarrollo y crecimiento de la empresa y para la biodiversidad del planeta que habitamos, por lo que la minimización de impactos ambientales es parte fundamental de nuestros objetivos estratégicos.

En esta memoria queremos mostrar las actuaciones que estamos realizando y afianzar nuestro compromiso con la Responsabilidad Social y con el entorno en el que nos movemos, invitando desde aquí a todos los grupos de interés a que nos aporten sugerencias y mejoras para ir afianzando nuestra empresa y nuestros valores y principios.

Atentamente,

Javier González Simón

Director General Plásticos Romero S.A.



PERFIL Y ESTRUCTURA

Datos básicos.

Plásticos Romero S.A.

C/Naranja, s/n. Polígono Industrial
El Tapiado

30.500 Molina de Segura

Murcia – ESPAÑA

Tel.: +34 968 61 23 83

Fax: +34 968 61 09 24



E-mail: romero@plasticosromero.com

Web: www.plasticosromero.com

Plásticos Romero, S.A. es el fabricante líder del mercado de bolsas de plástico y uno de los referentes en el de papel para uso alimentario, tanto en España como en Europa. Las actividades de Plásticos Romero se encuentran identificadas con el Código 2222 de la Nomenclatura de Actividades Económicas de la Comunidad Europea NACE, en lo relativo a la transformación, manipulación y comercialización de envases y embalajes de plástico.

Fundada en 1979 por la familia Romero en Molina de Segura (Murcia), Plásticos Romero ha sabido evolucionar para adaptarse en cada momento a los tiempos. Esta evolución se ha basado en la continua reinversión, tanto en maquinaria e instalaciones como en capital humano, y siempre siguiendo la senda del crecimiento sostenido y sostenible, la calidad y la excelencia empresarial.

Estructura operativa de la empresa

La empresa, con 245 empleados en 2012, tiene una estructura de tipo funcional, en la que distinguimos un departamento de ventas, que diferencia entre comercio nacional y exterior e incluye la función de marketing; y un departamento de producción, que incorpora el proceso operativo completo, desde el desarrollo de producto y diseño, hasta la fabricación y distribución. Es reseñable el hecho de que existan dos departamentos especializados en dos de las áreas que Plásticos Romero señala como puntales de su estrategia: la calidad y el medio ambiente, de un lado, y la innovación y la I+D, por otro. Dispone



también de un Departamento de Recursos Humanos y RSC, además del Departamento Financiero.

Localización de la sede principal

Sus instalaciones en el Polígono Industrial el Tapiado en Molina de Segura, Murcia, (España) tienen una extensión de más de 12.000 m² en las que se ubican las distintas áreas productivas: silos para almacenaje de materia prima, maquinaria, almacén, expediciones y oficinas. La empresa cuenta también con una delegación en Canarias.



Naturaleza de la propiedad y forma jurídica

Plásticos Romero es una sociedad anónima en la que existe un consejo de administración formado por los cuatro socios fundadores y el director general.

Dimensiones de la organización informante

El número de empleados de media durante el año 2012 fue de 245 trabajadores.

El importe de las ventas en 2012 fue de más de 54 millones de euros, siendo uno de los principales fabricantes del sector a nivel nacional.

La empresa dispone de una amplia cartera de clientes facturando durante 2012 a 1071 clientes.

Durante el año 2012 no ha habido cambios significativos en la empresa en cuanto a su tamaño y estructura.

En este año, fruto de su colaboración con ASSIDO (Asociación para Personas con Síndrome de Down, miembro de FEAPS Región de Murcia) con su centro ocupacional y por su colaboración en la integración de personas con discapacidad recibió un galardón por este motivo.



El papel de la innovación

Plásticos Romero considera que la innovación y la I+D son de suma importancia, y claves de su crecimiento. Sus niveles de inversión porcentualmente a la cifra de negocio son mayores a los del resto de empresas de su sector, y un 4,9% de su plantilla desempeña funciones relacionadas con la I+D+i.

La empresa mantiene buenas relaciones con Universidades e Institutos Tecnológicos, con los que ha participado en numerosos proyectos de investigación y de donde ha llegado a reclutar talento para su propio departamento interno de I+D+i, un departamento que ha ido construyendo con el paso del tiempo.



A través del Centro para el Desarrollo Tecnológico Industrial (CDTI) ha financiado diversos proyectos en los últimos años, junto con la Universidad de Murcia, el Centro Tecnológico del Calzado y del Plástico (CETEC) de Murcia, o el Instituto Tecnológico del Plástico (AIMPLAS) de la Comunidad Valenciana. Actualmente, continua manteniendo la relación con dichas instituciones pero está potenciando proyectos de I+D+i interna.

Durante el año 2012 se han llevado a cabo 2 proyectos de investigación que se han llevado en colaboración con la Universidad de Murcia, destacando los siguientes:

- 1) Proyecto: **“Incorporación de reciclados y otras cargas a láminas de plástico. Mejora de la calidad de las cargas y nuevos desarrollos para láminas de pequeños espesores”.**
- 2) Proyecto: **“Nuevos materiales barrera sobre láminas de plástico. Optimización de sistemas multicapa y nuevos desarrollos.”**

Ambos proyectos han conseguido su escalado en fábrica, por un lado laminaciones de los complejos multicapas de mayor rendimiento y reducción de permeabilidad, y sobre los reciclados se ha conseguido una adecuación de las mezclas con mayor % de reciclado y de mayor calidad, mediante la aplicación de plastificantes, desecantes y otros aditivos.

El Responsable de I+D+i, esta en continuo contacto con los Centros Tecnológicos y Universidades para buscar nuevas posibilidades de desarrollos.



PRINCIPALES PRODUCTOS

El catálogo de productos está formado por bolsas formato camiseta, bolsas de basura, bolsas de asa lazo, bolsas de asa troquelada, bolsas de mercado, papel de uso alimentario, y film de envasado. Dichos productos están dirigidos a la gran distribución, canal HORECA (hoteles, restaurantes, cafeterías), comercio minorista de moda y complementos, distribución mayorista de envase y embalaje, comercio tradicional, comercio especializado, y fabricantes del sector alimentación.

Bolsas de Plástico:

- Camiseta
- Asa Troquel
- Asa Lazo
- Asa Parche
- Mercado
- Block
- Hotel
- Basura



Y dentro de la marca **BioRomero**

Papel uso alimentario:

- Parafinado
- Laminado
- Plastificado
- Hot Melt
- Aquapal
- Alto Brillo



Bolsas Biodegradables y Compostables.
(Certificación OK Compost)

Bolsas Oxodegradables.

Bolsas Reutilizables de Polietileno (Certificadas por AENOR en UNE 53942)

Bolsas de Plástico Reciclado Post-Consumo. (Certificación Ángel Azul)

Film para envasado:

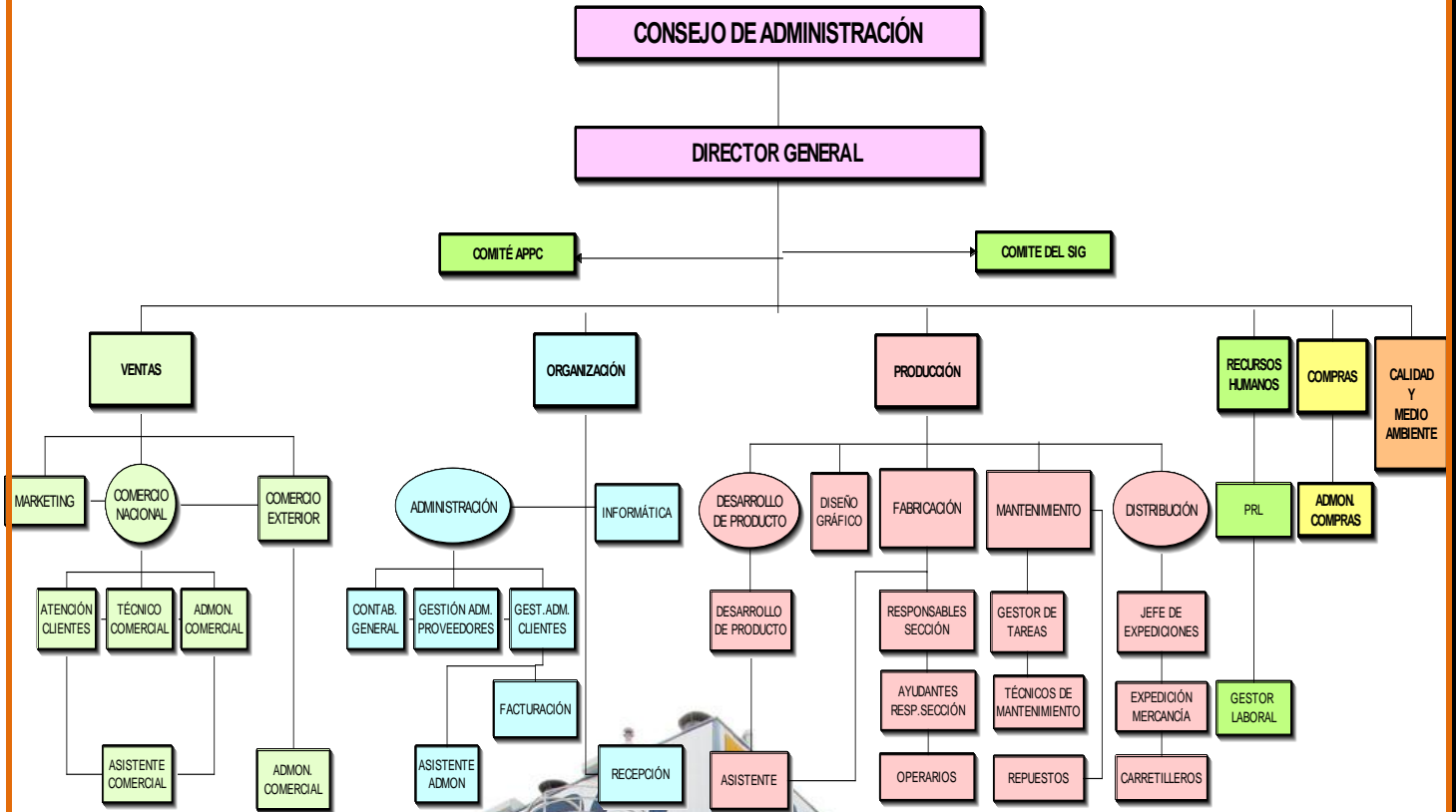
- Láminas Simples
- Láminas Multicapa
- Films Barrera
- Macroperforado
- Microperforado



La distribución de nuestros productos alcanza **todo el territorio nacional, la Unión Europea, Sudamérica, Centroamérica, y Norte de África.**



ORGANIGRAMA





ESTRATEGIA

Misión, visión, valores y objetivos estratégicos.

Nuestra Misión

Es la producción y comercialización de productos que satisfagan las necesidades y expectativas de nuestros clientes, buscando de forma continua lograr ventajas competitivas de manera eficaz y eficiente, a la vez que mantener y mejorar el desempeño global de la organización.

Nuestra Visión

Ser una empresa de reconocido prestigio nacional e internacional y punto de referencia en la competitividad global española, siendo líderes en: satisfacer y dar confianza a nuestros clientes, suministrar productos competitivos, incorporar tecnología punta, capacitar y motivar al equipo humano y el respeto al Medio Ambiente y a la comunidad en general.

Nuestros Valores

- ✓ Integridad
- ✓ Confianza
- ✓ Honestidad
- ✓ Cooperación
- ✓ Profesionalidad
- ✓ Espíritu de servicio
- ✓ Corporativismo en los valores
- ✓ Comunicación fluida
- ✓ Dirigir y no mandar





Los **principios** sobre los que se asienta la estrategia y desarrollo de la empresa son:

- Comprender las necesidades actuales y futuras de nuestros clientes, buscando los mecanismos adecuados para cumplir sus expectativas, mejorando su nivel de satisfacción.
- Promover la motivación y participación de todo el equipo humano, mediante una formación e información orientada hacia el logro de los objetivos de la organización.
- Buscar la mejora continua de la organización, gestionando actividades y recursos de forma eficaz y eficiente.
- Proporcionar los recursos necesarios para garantizar la seguridad de los productos y el cumplimiento de las especificaciones de los clientes.
- Buscar relaciones prolongadas y estables con nuestros proveedores en beneficio mutuo y de nuestros clientes.
- Proporcionar las vías necesarias para garantizar la comunicación interna y externa.
- Cumplir con los requisitos legales, reglamentarios y otros que suscriba la empresa relativos al producto, la seguridad alimentaria, la conservación del medio natural y a sus peligros para la seguridad y salud en el trabajo.
- Prevenir y minimizar la contaminación a todos los niveles.
- Prevenir los daños y el deterioro de la salud de los trabajadores





ALCANCE DE LA MEMORIA

Esta memoria recoge información referente al año 2012. Es la primera memoria siguiendo parámetros del GRI, si bien Plásticos Romero se unió al Pacto Mundial de Naciones Unidas en 2012 elaborando su primer informe de progreso respecto a 2011.

El ciclo de presentación de la memoria es anual, afectando fundamentalmente a la actividad realizada en España

La memoria ha sido elaborada por el Departamento de Recursos Humanos de Plásticos Romero, por lo que este es el punto de contacto para cuestiones relativas a la memoria o a su contenido.

Plásticos Romero, en esta memoria trata de reflejar todos aquellos aspectos e indicadores que considera más relevantes a la hora de reflejar los impactos sociales, ambientales y económicos de la actividad de la empresa, especialmente en el ámbito social y medio ambiental.

Por tanto la prioridad de los impactos sociales, ambientales y económicos y de información de la memoria irá dirigida en cuanto a prioridad a los grupos de interés de la siguiente forma:

- **Trabajadores**
- **Clientes**
- **Proveedores**
- **Accionistas**
- **Administración Local**
- **Universidad / Centros Tecnológicos**





GOBIERNO, COMPROMISOS Y PARTICIPACIÓN DE LOS GRUPOS DE INTERÉS

Gobierno

Existe un **Consejo de Administración** formado por los propietarios y el Director General y un **Comité de Dirección** compuesto por el Director General y los responsables de los distintos departamentos: Producción, Comercial, Financiero, Compras, RR.HH. y Calidad y Medio Ambiente. El responsable de RR.HH. también lo es de los temas relativos a RSE, bajo la supervisión y apoyo de la Dirección General.

Participación de los Grupos de Interés

Nuestros principales grupos de interés son nuestros clientes y nuestros trabajadores, junto con los proveedores y accionistas que hacen posible esta empresa.

Estos son nuestros grupos de interés:

- Trabajadores
- Accionistas
- Clientes
- Proveedores
- Administración Local
- Universidad / Centros Tecnológicos

Para ello tratamos de establecer un diálogo fluido, honesto y permanente, que redunde en el beneficio de ambas partes. Este diálogo es pieza imprescindible de la RSE, pues no sólo establece relaciones transparentes, claras y cercanas entre ambos, sino que genera confianza en el entorno laboral y en el mercado, lo que le permite a la empresa atender tanto a las posibles amenazas como a las oportunidades que surjan en nuestro entorno con agilidad.

Para materializar el diálogo entre la empresa y nuestros grupos de interés, utilizamos varias herramientas de comunicación: cartas, contacto telefónico, e-mail, encuentros personales y encuestas, reuniones con comité de empresa y comité de seguridad y salud, horario de atención al empleado, etc.



Para ello, la empresa se sirve de:

- Tablón de anuncios
- Reuniones con comité de empresa y comité de seguridad y salud
- Horarios de atención al empleado
- Presentaciones y ferias comerciales
- Boletines y folletos
- Correos electrónicos
- Página Web, Facebook, Twitter, LinkedIn, entre otros



La comunicación con estos grupos de interés se retroalimenta y puede modificarse y actualizarse según los cambios que experimente la empresa y su entorno, distinguiendo entre:

A. La Comunicación Interna. La comunicación interna es fundamental para fomentar la motivación y la participación de los trabajadores de Plásticos Romero en la estrategia de la empresa, así como los accionistas de la empresa, donde se reúnen todas las acciones de comunicación de los grupos de interés internos de la empresa, es decir, principalmente la comunicación con los Recursos Humanos.

B. La Comunicación Externa. La comunicación externa es fundamental para preservar la imagen de la empresa y generar un clima de armonía y equilibrio en donde la empresa pueda desarrollarse y mantenerse en el tiempo, aquí se contienen las acciones de comunicación de los grupos de interés externos de la empresa (clientes, proveedores, administración local, universidad, etc.).

La empresa incorpora las sugerencias de los grupos de interés en su estrategia y en sus procesos de decisión mediante canales de comunicación abiertos y de transparencia con empleados y mediante encuestas de satisfacción con los clientes.



PLÁSTICOS ROMERO Y LA RSE

En Plásticos Romero creemos que la Responsabilidad Social no es una moda, no podemos ser ajenos a la sociedad donde vivimos. Por ello, además del cumplimiento estricto de las obligaciones legales, morales y éticas, integramos en nuestra cultura empresarial políticas sociales, laborales, económicas, medioambientales, de garantía de los derechos humanos y de igualdad, que surgen de la relación transparente con los diferentes grupos de interés (empleados, clientes, proveedores, accionistas y administración pública).

La RSE se integra dentro del modelo de negocio de nuestra empresa, forma parte de la estrategia global de la organización y es un valor corporativo más. Por ello se vienen estableciendo medidas en cuanto a flexibilidad organizativa, mejora del clima laboral y políticas de equilibrio personal y profesional, además de una gran preocupación por la seguridad y salud de



nuestros empleados. También tenemos que añadir el fuerte compromiso con el medio ambiente y el desarrollo sostenible, dos pilares básicos de nuestra empresa, y el apoyo incondicional a la práctica del deporte como el fútbol sala y el ciclismo, esponsorizando diferentes equipos y eventos.

Nuestros compromisos

Tenemos un claro compromiso con el medio ambiente, para ello trabajamos en la reducción de la huella de carbono, mediante la mejora de la eficiencia energética (medidas en alumbrado general, en recuperación de energía térmica y en enfriamiento del aire) y la reducción de emisión de Compuestos Orgánicos volátiles (COV's) a la atmósfera mediante la sustitución de tintas en base disolvente, por tintas en base agua. Igualmente, realizamos el diseño de nuevos productos más sostenibles (cambio progresivo en la producción de bolsas de plástico de un solo uso a bolsa de plástico reutilizables; fomento del uso de bolsas biodegradables y producción de bolsas con materiales reciclados, por el que hemos recibido un Premio al Desarrollo Sostenible), así como una activa participación en las campañas de concienciación ciudadana para el correcto uso del contenedor amarillo, para la recogida selectiva de envases. También tenemos un amplio abanico de beneficios sociales en cuanto a flexibilidad organizativa, a políticas de equilibrio personal y profesional. En el ámbito de la



seguridad y salud hemos implantado un protocolo de actuación frente al acoso y desarrollado una guía específica de PRL. Fomentamos el deporte en el municipio con más de 230 niños en fútbol sala.

Prueba del compromiso de Plásticos Romero con la RSE es su **adhesión al Pacto Mundial en 2010** y la elaboración de su primer Informe de Progreso en 2011.



Red Pacto Mundial
España

Mediante este compromiso, la compañía asume los diez principios en los que se sustenta el Pacto Mundial relativos a la lucha contra la corrupción, el respeto de los derechos humanos y la protección del medio ambiente. Además Plásticos Romero es entidad amiga de la iniciativa RSE-Pyme impulsada por el Pacto Mundial de Naciones Unidas.

En el ámbito social, Plásticos Romero colabora durante 2012 de diversas formas (mediante aportaciones económicas o en especie, patrocinio de eventos deportivos y culturales, prácticas formativas personas discapacitadas y como socios colaboradores) con las siguientes organizaciones:

- **ASSIDO** (Asociación para Personas con Síndrome de Down)
- **FAMDIF/COCEMFE** (Federación de Asociaciones Murcianas de personas con Discapacidad Física y/u orgánica)
- **PADEL5 / ODENAT** (Asociación de pádel adaptado para personas con discapacidad)
- **AFIM** (Ayuda, Formación e Integración del Discapacitado)
- **DISMO** (Asociación de Discapacitados Físicos de Molina y Vega Media)
- **AECC** (Asociación Española Contra el Cáncer)
- **CRUZ ROJA**
- **ASOCIACIÓN AMIGA** (Asociación Murciana para la Ayuda a Mujeres con Cáncer de Mama)



Distinciones y reconocimientos

Premio de ASSIDO 2005 por la colaboración en la integración de personas con discapacidad

Premio Laurel 2008 a la contratación en la empresa por parte de FEAPS (Federación de Organizaciones a favor de las Personas con Discapacidad Intelectual y Parálisis Cerebral en la Región de Murcia)

Premio Empresa Flexible 2009

Premio de Desarrollo Sostenible 2011 de la Comisión de Seguimiento del Pacto Social por el Medio Ambiente, de la Comunidad Autónoma de la Región de Murcia

Premio de ASSIDO 2012 por la colaboración con su centro ocupacional en la integración de personas con discapacidad



Premio Laurel 2008 a la contratación



Premio Empresa Flexible 2009



Premio Desarrollo Sostenible 2011



Premio ASSIDO 2012



SISTEMAS DE GESTIÓN

Plásticos Romero dispone de sistemas de Gestión de Calidad ISO 9001, Medio Ambiente ISO 14001, Higiene y Seguridad Alimentaria ISO 22000 y EN 15593, que permiten asegurar la calidad y la mejora continua en todos los ámbitos de su actividad anualmente, iniciando también en 2012 las bases para **para obtener la certificación OSHAS 18001** en el año 2013, una norma de certificación reconocida internacionalmente para Sistemas de Gestión de la Seguridad y la Salud en el Trabajo. Todos estos sistemas se integran con las acciones de responsabilidad social que la empresa viene realizando.

Certificaciones de Plástico Romero:



Certificación ISO 9001



Certificación ISO 14001



Certificación ISO 22000



Certificación UNE 15593



Certificación BRC Packaging



Certificación UNE 53942 Bolsas Reutilizables



Certificación EN 13432 OK Compost



Certificación Angel Azul

La Dirección de PLÁSTICOS ROMERO, S.A., convencida de la necesidad de comprometerse con el desarrollo e implantación de un sistema de calidad, de gestión medioambiental, seguridad alimentaria y de seguridad y salud laboral, así como de la mejora continua de estos y de que la satisfacción de nuestros clientes está basada en conseguir adecuados niveles de calidad en nuestros productos y servicio, crea una cultura dentro de la organización, que permite anticiparse a las necesidades de nuestros clientes, con el objeto de ofrecerles un producto que satisfaga sus expectativas.

Dichos sistemas se basan en la prevención antes que en la corrección, por lo cual la empresa se compromete a la vigilancia anual de los procesos, que permita detectar las no conformidades, y medidas preventivas que nos lleven a definir las correspondientes acciones, así como garantizar la compatibilidad de las operaciones de nuestra empresa con el comportamiento medioambiental de la empresa.



La Dirección de PLÁSTICOS ROMERO, S.A. se compromete:

- A velar por la satisfacción tanto de los requisitos del cliente como de los legales y reglamentarios que afectan a la realización del producto, a la protección del medioambiente y a la seguridad y salud de los trabajadores propios y ajenos presentes en su centro de trabajo.
- Con el cumplimiento de la política de calidad, medio ambiente, seguridad alimentaria y seguridad y salud laboral definidas.
- Con el establecimiento periódico de objetivos que permitan la existencia de un proceso de mejora continua de los Sistemas de Calidad, Gestión Medioambiental, Seguridad Alimentaria y Seguridad y Salud Laboral.
- A asegurar la evaluación periódica del sistema de gestión de PLÁSTICOS ROMERO, S.A. como sistema de análisis de oportunidades de mejora de los procesos.
- Prevención y control de las incidencias de la empresa sobre el Medio Ambiente.
- Cumplir con los requisitos establecidos por la legislación aplicable.
- Implantar y mantener un sistema de gestión que garantice el control de la higiene y seguridad de todos sus productos mediante el análisis de los riesgos existentes y la prevención y corrección de los mismos, conforme a los requisitos del protocolo BRC así como de la norma UNE EN ISO 22.000.





PLASTICOS ROMERO
Y

NUESTROS CLIENTES



PLASTICOS ROMERO Y NUESTROS CLIENTES

La empresa dispone de una amplia cartera de clientes, más de 4500 facturando durante 2012 a 1071 clientes.

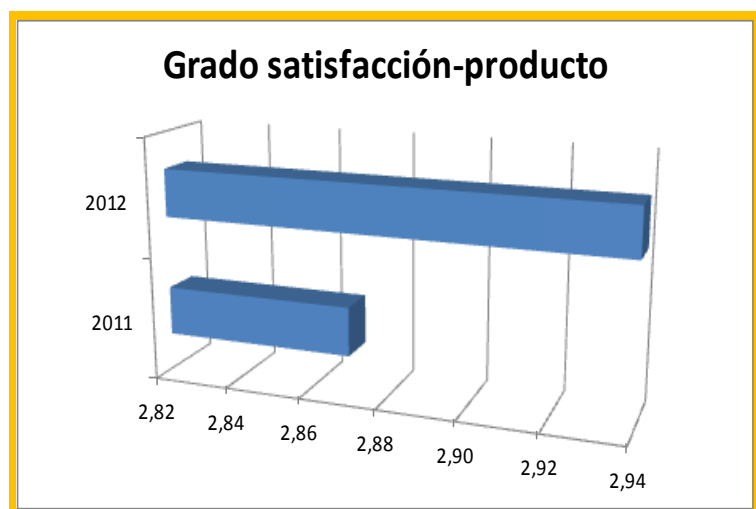
Diálogo continuo y fluido

Plásticos Romero tiene establecidos una serie de canales de comunicación con sus clientes que complementan al diálogo personalizado que se establece de manera directa entre el comercial y el cliente, siempre que éste realiza alguna demanda.

Plásticos Romero mide la satisfacción de los clientes en relación al producto que se les entrega, la satisfacción con el trato comercial que reciben, la satisfacción con el cumplimiento de los plazos de entrega y su nivel de satisfacción global. Todos estos indicadores han experimentado una evolución favorable en 2011 respecto a 2012.

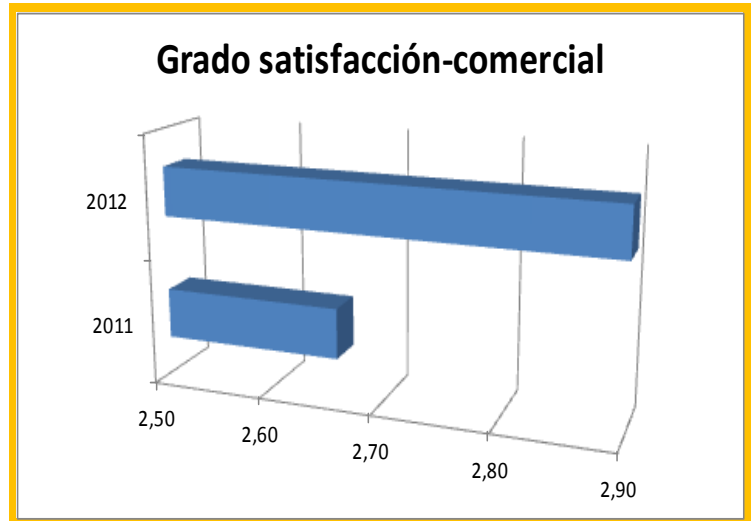
INDICADOR	2011	2012	% VAR
Grado satisfacción-producto	2,87	2,94	2,4
Grado satisfacción-comercial	2,66	2,90	9,0
Grado Satisfacción global	2,69	2,92	8,6
Grado satisfacción plazo entrega	2,72	2,84	4,4

	Grado satisfacción-producto
2011	2,87
2012	2,94

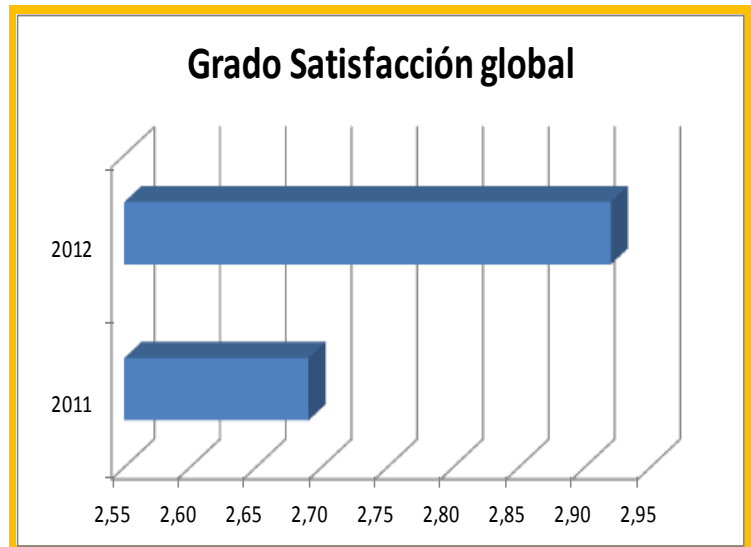




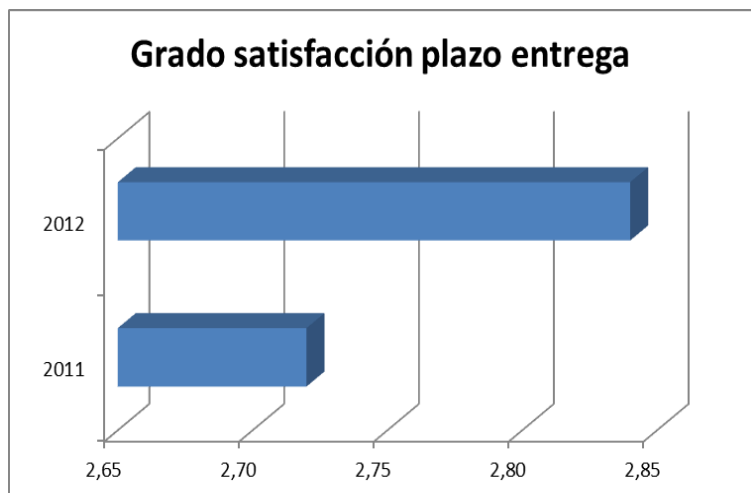
	Grado satisfacción-comercial
2011	2,66
2012	2,90



	Grado Satisfacción global
2011	2,69
2012	2,92



	Grado satisfacción plazo entrega
2011	2,72
2012	2,84





Se han ido realizando sondeos de opinión entre nuestros clientes. Los resultados arrojados hasta el momento han identificado una serie de puntos críticos en nuestras relaciones con los clientes. El objetivo de esta investigación es realizar un seguimiento de la evolución año tras año de estos puntos críticos identificados por nuestros clientes.

Este año 2012 ha subido el índice de respuesta y ha aumentado el número de contestaciones a las preguntas abiertas.

La web se ha convertido en un vehículo imprescindible de comunicación, no sólo con nuestros clientes actuales y futuros, sino además con los medios de comunicación, instituciones y público en general. En definitiva, crea imagen de marca. El cambio de web ha mejorado notablemente la visibilidad y las visitas. Pese a todo, los resultados de la encuesta nos dicen que la mayoría de los clientes solo visita la web cuando buscan algo en concreto.

Desde el año 2012 Plásticos Romero tiene presencia en redes sociales como Facebook, Twitter, LinkedIn y YouTube, lo que ha repercutido en mayor presencia en la red y por lo tanto mayor notoriedad y reputación digital.



La mayoría de nuestros clientes conoce o cree conocer toda la gama de productos de Plásticos Romero.

El área comercial, como el de marketing tienen un reto muy importante en los próximos años. Nuestros clientes deben ser conscientes de que, además de las bolsas de camiseta, fabricamos excelentes bolsas de basura, de mercado, papel para uso alimentario, etc. El crecimiento en ventas a través de la fidelización de los clientes debe basarse en este aspecto.



PLASTICOS ROMERO Y

NUESTROS TRABAJADORES





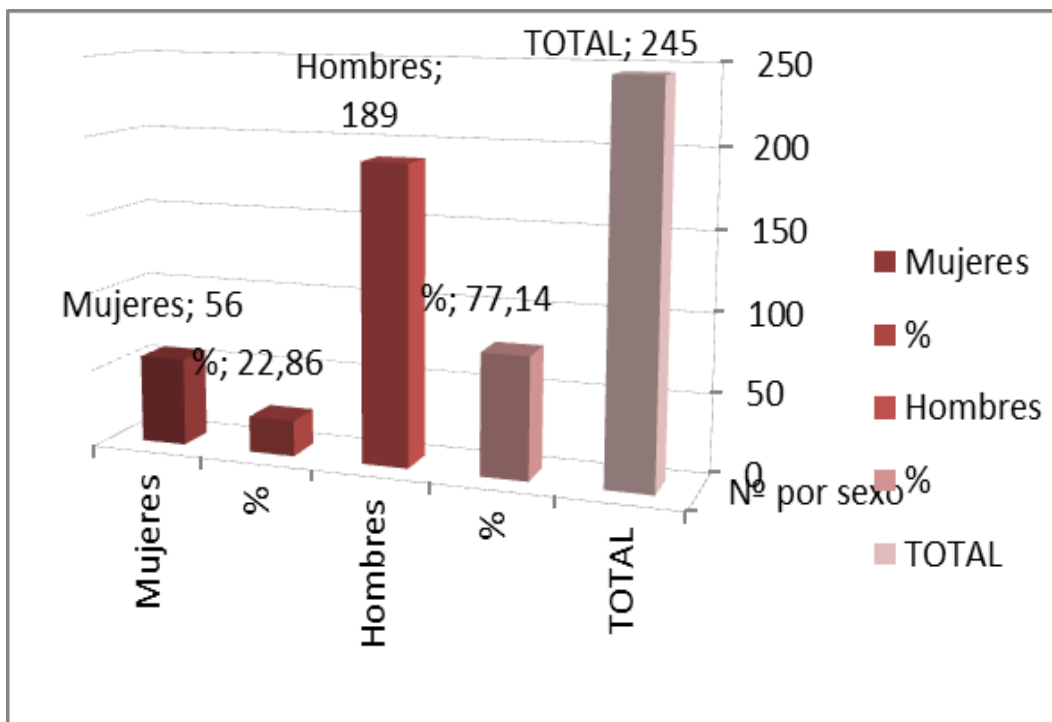
PLASTICOS ROMERO Y NUESTROS TRABAJADORES

Los empleados de Plásticos Romero, el 100%, se encuentran sujetos al convenio colectivo correspondiente de la industria química, cuentan con Comité de Empresa y unos representantes libremente elegidos en elecciones por todos los trabajadores. En el comité de empresa se deciden y acuerdan todos los aspectos recogidos en el convenio, así como la realización de propuestas y mejoras a la dirección de la empresa.

Nuestra actividad se ajusta a la legislación existente en materia laboral y de nuestro convenio colectivo con todos los empleados, estableciendo mejoras incluso sobre el convenio. En nuestra empresa no hay cabida para el trabajo forzoso, no siendo por tanto un factor de riesgo para nuestra organización.

Plantilla por sexo

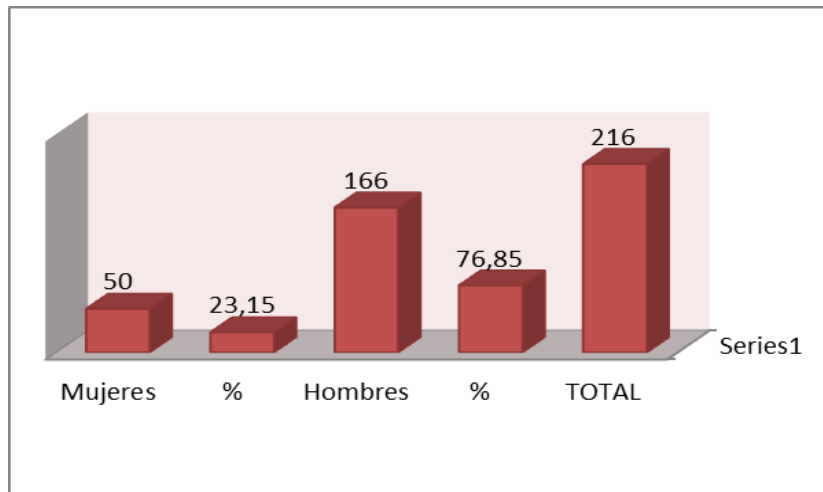
	Mujeres	%	Hombres	%	TOTAL
Nº por sexo	56	22,86	189	77,14	245





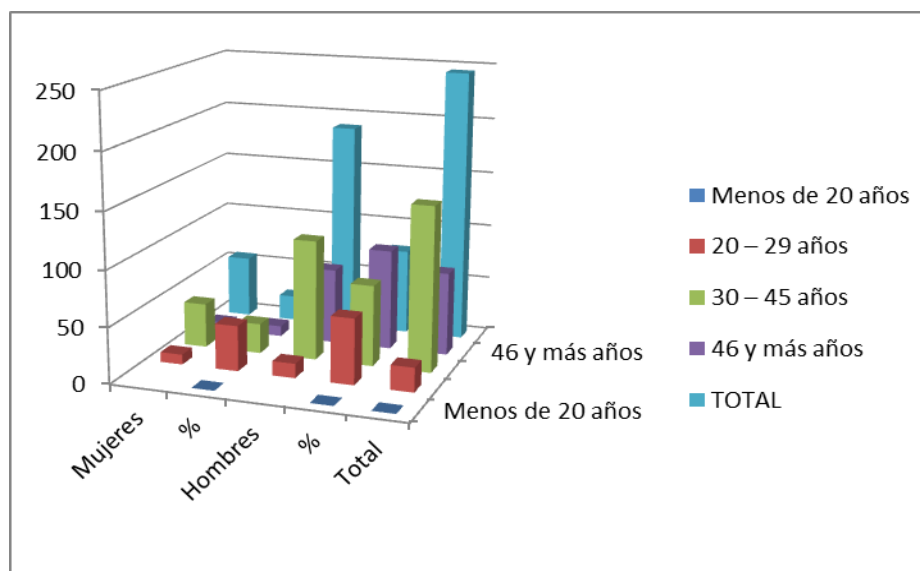
Porcentaje de plantilla con contrato indefinido por sexos

	Mujeres	%	Hombres	%	TOTAL
Nº Indefinidos	50	23,15	166	76,85	216



Distribución de la plantilla por edades

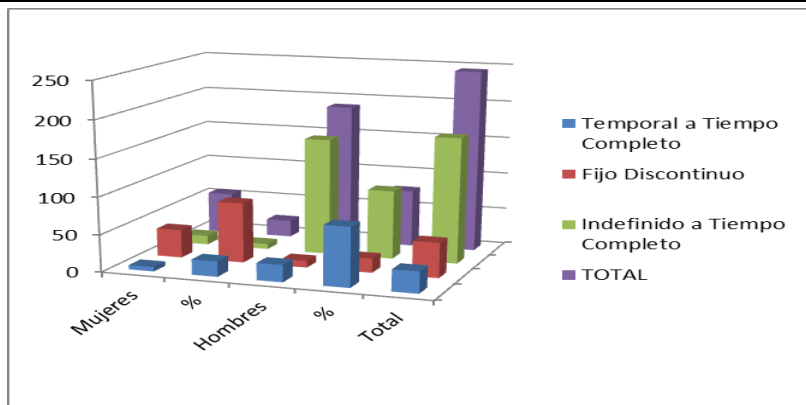
Bandas de edades	Mujeres	%	Hombres	%	Total
Menos de 20 años		0,00		0,00	0,0
20 – 29 años	9	40,91	13	59,09	22
30 – 45 años	40	27,03	108	72,97	148
46 y más años	7	9,33	68	90,67	75
TOTAL	56	22,86	189	77,14	245





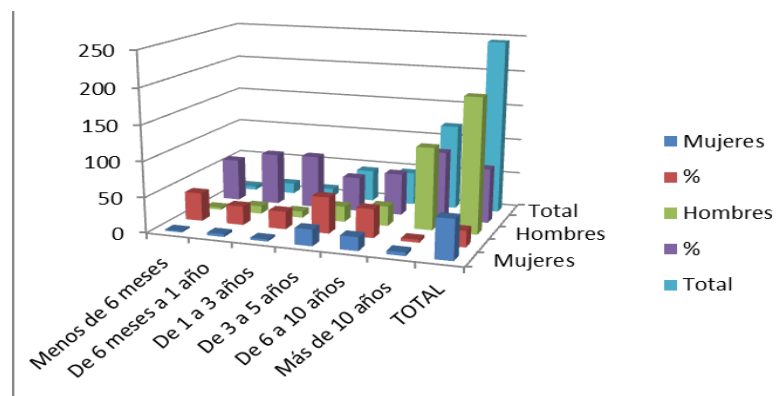
Distribución de la plantilla por tipología contratos

Tipo de contrato	Mujeres	%	Hombres	%	Total
Temporal a Tiempo Completo	6	20,69	23	79,31	29
Fijo Discontinuo	38	80,85	9	19,15	47
Indefinido a Tiempo Completo	12	7,10	157	92,90	169
TOTAL	56	22,86	189	77,14	245



Distribución de la plantilla por antigüedad

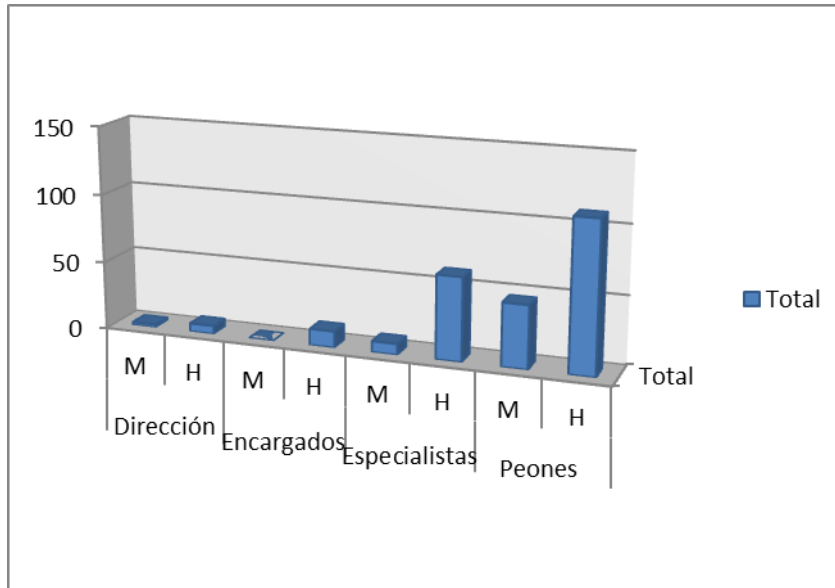
Antigüedad	Mujeres	%	Hombres	%	Total
Menos de 6 meses	2	40,00	3	60,00	5
De 6 meses a 1 año	4	26,67	11	73,33	15
De 1 a 3 años	3	25,00	9	75,00	12
De 3 a 5 años	23	51,11	22	48,89	45
De 6 a 10 años	19	40,43	28	59,57	47
Más de 10 años	5	4,13	116	95,87	121
TOTAL	56	22,86	189	77,14	245





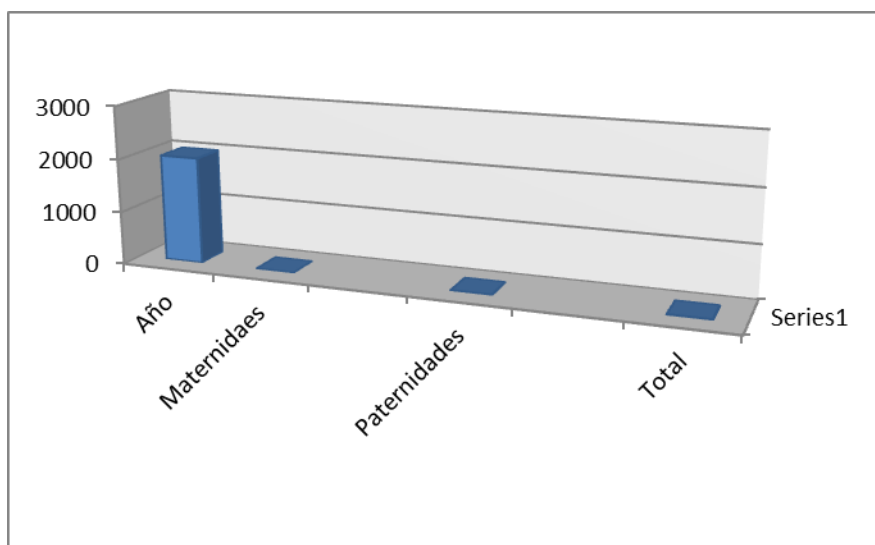
Distribución de plantilla por departamento y nivel jerárquico

Departamentos	Dirección		Encargados		Especialistas		Peones	
	M	H	M	H	M	H	M	H
Total	2	6	0	12	8	61	46	110



Maternidades y Paternidades

Año	Maternidades	Paternidades	Total
2012	4	7	11





FORMACIÓN Y DESARROLLO

La formación es un factor fundamental para la adquisición de nuevas competencias y habilidades, además de para la promoción interna de los trabajadores. Plásticos Romero dedica anualmente importantes recursos al desarrollo profesional, ya que la inversión en formación es parte de la cultura de la empresa.

Tal y como se establece en el plan de formación, durante el año 2012, se han realizado acciones de formación en aquellas áreas o parcelas donde existen necesidades constatadas, concretamente en las siguientes áreas:

- Seguridad y Prevención de Riesgos Laborales
- Aspectos técnicos para el área de mantenimiento
- Idiomas para Directivos y Personal Técnico
- Responsabilidad Social Corporativa y gestión de recursos humanos
- Seguridad e higiene alimentaria

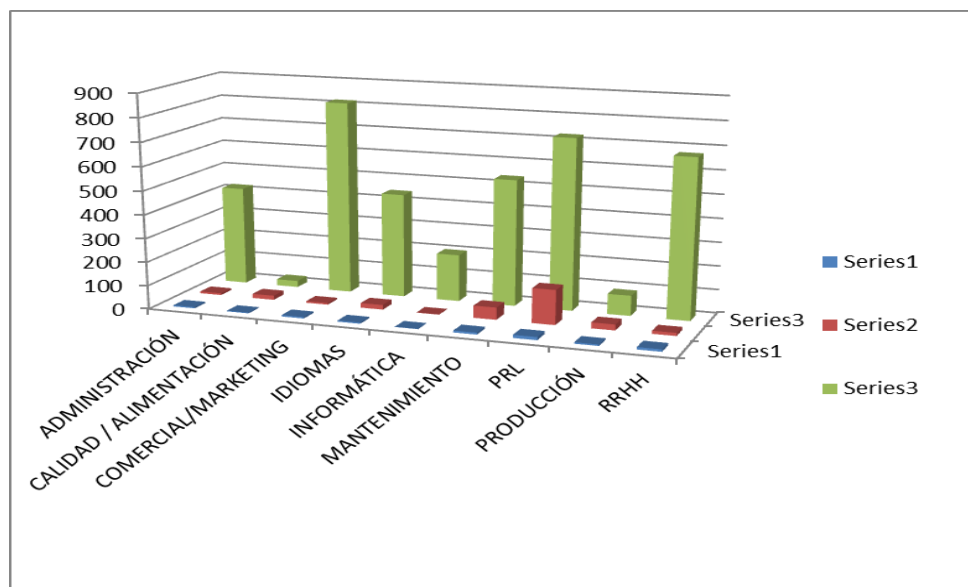
Cabe destacar desde el punto de vista estratégico varias acciones formativas realizadas durante este año 2012:

- Cursos de Inglés Empresarial, para personal directivo y personal técnico en varios niveles a fin de reforzar y profundizar en la necesidad y conocimiento del idioma entre los que directa o indirectamente usan de forma habitual el inglés en su trabajo y en relaciones comerciales y profesionales. Los cursos han tenido una gran aceptación por la utilización de profesores nativos y con una formación de calidad y eminentemente práctica.
- Impartición de cursos eminentemente técnicos dirigidos a toda la sección de Mantenimiento, a fin de conseguir una adaptación a los cambios continuos que se están produciendo en la maquinaria, así como por la necesidad de responder a las nuevas necesidades organizativas que se han producido. En este caso se han impartido cursos muy prácticos y técnicos de Automatas programables, de Sistemas Gravimétricos, así como de Control de Procesos de Extrusión.
- Tras la firma del Protocolo de Actuación frente al Acoso en el Trabajo, se ha comenzado con un curso de Acciones de Sensibilización y Prevención de Acoso Laboral para mandos intermedios, para conocer el protocolo firmado en profundidad, las conductas que lo provocan y las circunstancias bajo las cuales suele surgir, fomentar la responsabilidad e implicación personal en el mantenimiento de conductas y situaciones que prevengan el acoso laboral. Este curso se continuará con el resto de mandos intermedios en 2013.



En el año 2012 se han impartido un total de 3997 horas de formación repartidas de la siguiente forma:

ÁREA	Nº ACCIONES FORMATIVAS	Nº ALUMNOS	HORAS TOTALES
ADMINISTRACIÓN	5	8	421
CALIDAD / ALIMENTACIÓN	3	18	27
COMERCIAL/MARKETING	6	7	817
IDIOMAS	5	20	442
INFORMÁTICA	1	1	200
MANTENIMIENTO	8	52	536
PRL	13	147	724
PRODUCCIÓN	6	25	86
RRHH	10	13	675
JORNADAS Y SEMINARIOS	23	23	70
	80	314	3998



El resultado, en general, en cuanto a la satisfacción de los alumnos es alto en todas las acciones formativas realizadas.



DISCAPACIDAD

Plásticos Romero es una empresa comprometida con la integración de las personas con discapacidad, cumpliendo ampliamente con la Ley de Integración Social del Minusválido (LISMI) por encima del porcentaje que la misma exige en cuanto a personal contratado con discapacidad. En este sentido, además tiene contratadas de forma indefinida a dos mujeres con discapacidad intelectual dentro de fábrica, pertenecientes a Assido (Asociación de Personas con Síndrome de Down) lo que fue reconocido en el año 2008 mediante la entrega del Premio Laurel a la contratación en la empresa por parte de FEAPS (Federación de Organizaciones a favor de las Personas con Discapacidad Intelectual y Parálisis Cerebral en la Región de Murcia) y en el año 2012 con otro galardón por la colaboración con el Centro Ocupacional de Assido.

Igualmente, la empresa colabora con otras asociaciones (FAMDIF / COCEMFE; AFIM; CRUZ ROJA; etc.) en favor de la discapacidad facilitando aportaciones económicas o en especie, patrocinando eventos deportivos y culturales, realización de prácticas en el trabajo con personas con discapacidad, etc.

Cumplimos durante 2012 ampliamente con la Ley LISMI (2% de la plantilla deben ser personas con discapacidad):

- 8 personas en 2012: 3,27 % de la plantilla
- 2 personas contratadas a tiempo parcial con contrato indefinido desde 2008
- En 2012 se amplía la colaboración con Assido, colaborando con su centro ocupacional de empleo para el desarrollo de tareas de fabricación por parte de personas con discapacidad



Plásticos Romero, viene realizando acciones de integración de estos colectivos y de apoyo a las asociaciones y organizaciones de discapacitados pues tiene el firme convencimiento de que es el camino para conseguir cada día una empresa cada vez más responsable y sostenible.



Otras acciones con la discapacidad en 2012

Colaboración con FAMDIF / COCEMFE en la elaboración y patrocinio del calendario solidario para 2013 que esta entidad elabora para favorecer la integración social de las personas con discapacidad física y orgánica a las que atiende en el Centro de Día “Juan Cerezo” para Jóvenes con Discapacidad Física dependientes.

Colaboración con DISMO (Asociación de Discapacitados Físicos de Molina y Vega Media) mediante el patrocinio y participación en el Fútbol Sala

CONCILIACIÓN Y FLEXIBILIDAD

En Plásticos Romero existe una preocupación por la inclusión de medidas tendentes a la mejora de la conciliación de la vida familiar y laboral, por lo que se vienen desarrollando desde hace años medidas tendentes a conseguir el equilibrio personal y laboral, desarrollando entre otras las siguientes acciones:

- En administración, se dispone de horario flexible de entrada y salida, terminando la jornada semanal los viernes a las 14:30. En fábrica, existe la posibilidad de cambios de turnos.
- Existe la reducción de jornada.
- Las reuniones se celebran dentro del horario de trabajo.
- Acumulación del periodo de lactancia
- Acceso a la jubilación parcial
- Existen trabajadores con jornada reducida por necesidades personales, familiares y profesionales, así como trabajadores con contrato a tiempo parcial.
- Se facilita la concesión de puentes con cargo a vacaciones





- Concesión de un festivo más al año por parte de la empresa en el periodo de las fiestas locales.
- Las reuniones se celebran dentro del horario de trabajo.
- Regalo por nacimiento de hijos
- Ayuda para los estudios de los hijos de empleados
- Ayuda por nacimiento de hijos de empleados
- Política de promoción interna: se trata de priorizar a la gente que ya está dentro de la empresa frente a los posibles candidatos de fuera a la hora de cubrir vacantes o ante nuevos puestos.
- Facilitar y/o adaptar, cuando el puesto y el proceso productivo lo permite, que los trabajadores extranjeros puedan disfrutar de sus vacaciones en periodos diferentes del periodo vacacional fijado.
- Los cursos de formación se realizan normalmente dentro del horario de trabajo para no perjudicar las responsabilidades.
- Se facilita ayuda económica para la formación específica siempre que esté relacionada con el puesto de trabajo.
- Existe la posibilidad de anticipo de nómina.
- Acuerdos preferenciales y descuentos por ser trabajador de Plásticos Romero en gimnasios, entidades bancarias, parques de ocio, gasolineras, clínicas dentales y oftalmológicas, restaurantes, agencias de viaje, etc.

Cabe destacar que todas las personas que trabajan en la empresa disfrutan de los mismos beneficios sociales independientemente del tipo de jornada que tengan.

En el año 2009, Plásticos Romero recibió el Premio Empresa Flexible en la categoría de mediana empresa.



SEGURIDAD Y SALUD

También disponemos de un Comité de Seguridad y Salud, del que forman parte 3 representantes de los trabajadores y 3 por parte de la empresa, que permite una participación real y una comunicación directa con los trabajadores en materia de prevención de riesgos laborales con el objetivo fundamental de una mejora del entorno laboral y la salud de los empleados.

Se dispone de diversos canales de participación y consulta de los trabajadores, entre los que cabe destacar:

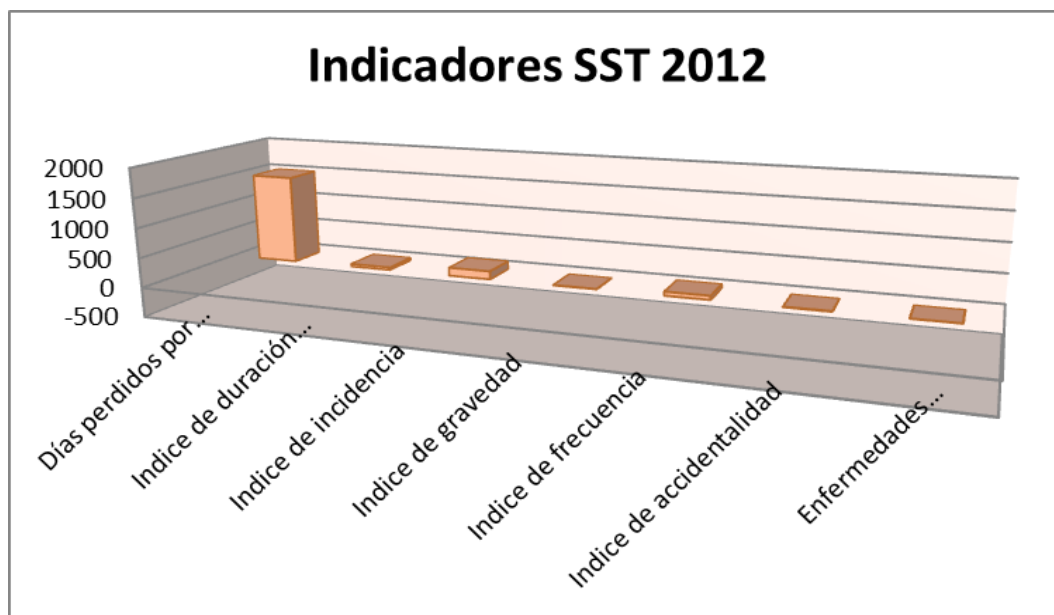
- En primer lugar se dispone de Comité de Seguridad y Salud constituido y operativo conforme con la legislación vigente.
- En el comité de seguridad y salud se han tratado todos los aspectos que pueden afectar a la seguridad y salud de los trabajadores, desde la selección del Servicio de Prevención Ajeno hasta la última medida preventiva o la incorporación o modificación de maquinaria e instalaciones. En todos los casos se han alcanzado acuerdos entre empresa y trabajadores.
- En segundo lugar los trabajadores pueden acudir a título individual al Responsable de Prevención, que es el representante de la alta dirección en esta materia y forma parte del comité del SIG para realizar cualquier consulta, aclaración o propuesta, la cual es evaluada y tramitada en función de su naturaleza como acción correctiva, preventiva o de mejora, como objetivo, como acción preventiva, etc.





Los datos recogidos en las tablas de indicadores de seguridad y salud en el trabajo en el año 2012 son:

Indicadores Seguridad y Salud en el Trabajo	2012
Días perdidos por accidentes de trabajo (Acu)	1.520
Índice de duración media de los AT	44,71
Índice de incidencia	138,21
Índice de gravedad	3,04
Índice de frecuencia	68,07
Índice de accidentalidad	-5,56
Enfermedades profesionales por trabajador	0,00



Protocolo de Acoso en el Trabajo

En la línea de mejoras en el ámbito de la gestión y desarrollo de Recursos Humanos y de cumplimiento de normas de prevención de riesgos laborales, en septiembre de 2012, se firmó, en el ámbito del Comité de Seguridad y Salud, el Protocolo de Actuación frente a situaciones de Acoso.



DIVERSIDAD E IGUALDAD DE OPORTUNIDADES

Plásticos Romero reconoce plena igualdad de oportunidades a todos los trabajadores y candidatos sin tener en cuenta la raza, color, religión, sexo, orientación sexual, nacionalidad, estado civil, minusvalía o cualquier otro aspecto.

La política de igualdad de oportunidades se aplica a todos los términos y condiciones: contratación, promoción, remuneración, formación, etc. De manera especial se prohíbe cualquier conducta que consista en acoso entre trabajadores y para su control hay establecido un protocolo de acoso en el trabajo.

En el año 2012 se han establecido las bases y el compromiso con el Comité de Empresa para la implantación durante 2013 de un Plan de Igualdad en la empresa.



COMUNICACIÓN INTERNA

Por otro lado, Plásticos Romero mantiene una política de comunicación abierta y cercana con todos los empleados, por lo que pueden acceder a todos los directivos y responsables en el momento que quieran para solucionar sus problemas. Igualmente existe un horario de atención al empleado cuatro días a la semana para resolver cualquier duda u orientarlo en lo que desee.

En Plásticos Romero se realizan reuniones periódicas con los representantes de los trabajadores para comprender mejor sus problemas y participar en su resolución. Se realizan reuniones periódicas con el comité de empresa y con el comité de seguridad y salud. Los representantes de los trabajadores disponen de una sala específica con ordenador para desempeñar sus labores.

En Plásticos Romero se lleva a cabo una política de comunicación abierta y constante de todos los aspectos relacionados con la gestión de la empresa, las reuniones con los representantes de los trabajadores, la gestión de personas, la situación de la empresa en sus relaciones con clientes e instituciones, las incidencias que puedan afectar a los trabajadores, acuerdos con asociaciones y entidades beneficiosos para los trabajadores, etc.



PLASTICOS ROMERO

Y

**EL MEDIO
AMBIENTE**





PLASTICOS ROMERO Y EL MEDIO AMBIENTE

Para Plásticos Romero, la dimensión ambiental de nuestra actividad es una prioridad en la estrategia corporativa, que nos motiva para promover la innovación, la ecoeficiencia y la reducción progresiva de los impactos ambientales en las actividades que desarrollamos.



Bajo la marca BIOROMERO, ofrecemos la gama más completa de bolsas eco – amigables del mercado, que incluyen las fabricadas con aditivos oxodegradables, las de materiales Biodegradables y Compostables con certificación OK COMPOST, las fabricadas bajo las especificaciones de la norma UNE 53942, que nos otorgó la primera certificación AENOR Medio Ambiente REUTILIZABLE, y en los últimos tiempos, con la marca ECOROMERO, las fabricadas con un mínimo del 80% de Plástico Reciclado Post Consumo con certificación ÁNGEL AZUL, con la que obtuvimos el reconocimiento del Premio al desarrollo sostenible de la Región de Murcia.

Consideramos que la sostenibilidad medioambiental es imprescindible para la supervivencia, desarrollo y crecimiento de la empresa y para la biodiversidad del planeta que habitamos, por lo que la minimización de impactos ambientales es parte fundamental de nuestros objetivos estratégicos.

Plásticos Romero desarrolla su actividad aplicando criterios de sostenibilidad cuidando la seguridad y la salud de las personas, la protección del entorno ambiental y el respeto por la legislación. Plásticos Romero es una empresa muy comprometida con el cuidado del medio ambiente, realizando entre otras las siguientes acciones:

- Sensibilización y formación en materia medio ambiental
- Reciclamos todos los residuos que genera nuestra actividad productiva.
- Participamos activamente en todas las campañas de concienciación ciudadana para el buen uso de las bolsas.
- Poseemos el reconocimiento de la etiqueta ecológica AENOR Medio Ambiente para bolsas de plástico reutilizables.
- Fomentamos el cambio progresivo hacia materiales sostenibles (biodegradables, oxodegradables y reciclados).



Nuestro Sistema Integrado de Gestión de la Calidad, Medio Ambiente y Seguridad Alimentaria nos lleva a desarrollar a nuestro equipo humano, mediante una formación e información orientada hacia el logro de los objetivos de la organización, lo que nos lleva a incluir una formación específica en materias de sensibilización medio ambiental. La formación en este ámbito durante 2012 ha sido:

- 27 horas,
- 3 cursos
- 18 alumnos

Responsabilidad Ambiental

Plásticos Romero tiene un sistema de gestión medio ambiental basado en la ISO 14001, mediante el cual se identifican los siguientes impactos medio ambientales significativos derivados de su actividad, en concreto:

- Consumo de combustible
- Emisiones a la atmósfera
- Generación de disolventes
- Consumo de agua
- Consumo energético



Política medio ambiental

Dentro de los procedimientos que integran el sistema de gestión de calidad y medio ambiente de Plásticos Romero, la empresa dispone de un sistema para la identificación y evaluación del cumplimiento de los requisitos legales que afectan a nuestra actividad. Igualmente la evaluación de los aspectos ambientales asociados a nuestros procesos permite prevenir y gestionar los riesgos ambientales derivados, permitiendo adoptar medidas para reducir la significancia de dichos impactos que se van produciendo.



Las acciones que se han realizado durante 2012 son:

- Se ha producido el cambio de tintas con disolvente a tintas en base agua para las máquinas de impresión, afectando al 20 % de la producción.
- Reducción de emisiones atmosféricas
- Reducción en el consumo de agua
- Mejora de la eficiencia energética

Mecanismos de evaluación de temas medioambientales

Junto con una responsable de Calidad y Medio Ambiente, dentro del equipo directivo de la organización del que forma parte dicha responsable, se realiza periódicamente el seguimiento sobre el cumplimiento de los objetivos establecidos.

Previamente a la iniciación de cualquier nuevo proyecto, y en cumplimiento de lo establecido en el marco legal aplicable, se analizan los impactos ambientales potenciales derivados del mismo y se proponen las medidas correctivas a adoptar, elaborando con dicha información un informe que es presentado a las administraciones competentes para de esta forma obtener los permisos necesarios para



poder realizar los proyectos. Respecto a las instalaciones y procesos ya existentes, y en cumplimiento de uno de los requisitos de la norma ISO 14001, disponemos de unas fichas de aspectos ambientales en las que se describen detalladamente los impactos ambientales asociados a nuestras actividades. Estos aspectos son evaluados anualmente de acuerdo a una serie de criterios lo que nos permite priorizarlos identificando los de mayor impacto a los que denominamos significativos. Anualmente los objetivos de mejora que se plantean en el marco de nuestro sistema de gestión ambiental tiene como propósito la reducción de la significancia de los aspectos con mayor impacto, siempre que ello sea técnica y económicamente viable, mejorando así de manera continua el desempeño ambiental de nuestra empresa.



INDICADORES MEDIO AMBIENTALES 2012

Plásticos Romero consciente del impacto ambiental que puede generar, actúa para reducirlo al máximo. Anualmente se analizan los aspectos ambientales y se definen objetivos de mejora. Éstos se centran en la gestión eficiente de los recursos naturales, de residuos y de consumos, la sensibilización de la plantilla en cuestiones ambientales y la implementación de medidas para garantizar el cumplimiento de la normativa vigente en materia de gestión ambiental.

Se exponen los datos recogidos en las tablas de indicadores de calidad, medio ambiente y seguridad alimentaria correspondientes al año 2012.

INDICADOR	2011	2012	% VAR	OBSERVACIONES
Consumo energía eléctrica (kw/Kg)	0,752	0,736	-2,13	Las acciones llevadas a cabo para la mejora de la eficiencia energética empiezan a verse reflejada en los indicadores. No obstante, el resultado esperado es muy superior, y se vera reflejado el próximo año ya que las medidas más importantes están aun por implementar.
Consumo de cartón (kg cartón/kg cortados)	0,0273	0,0314	14,95	Durante el año 2012 hemos conseguido pedidos muy importantes de bolsa reutilizable para cadenas, ej. Alcampo, Carrefour, Consum...Estos clientes poseen en su mayoría almacenes inteligentes, por lo que requieren un paletizado de muy alta calidad, por lo que hemos tenido que utilizar cajas de cartón doble, para evitar el deterioro producido por el almacenamiento y transporte.
Consumo de agua (M3 mes/nº operario)	2,28	2,30	0,74	Este ratio se mantiene estable, seguiremos su evolución pues se espera un descenso en el consumo porque con el nuevo equipo de frio se procederá a parar la torre de refrigeración número 2.
Consumo combustible carretillas (Kg/lt)	567	563	-0,61	Este ratio se mantiene estable con respecto al año anterior.
Consumo combustible camiones (Kg/lt)	50,8	50,9	0,28	Este ratio se mantiene estable con respecto al año anterior. Es difícil mejorar este ratio ya que cada vez trabajamos con más cadenas de distribución que no permiten que remontemos los palets en los camiones, lo que hace duplicar los portes. Igualmente se da esta situación cuando transportamos



				bobinas de alimentación, que tampoco se pueden remontar.
Generación de Trapos (kg generados/kg impresos)	0,000533	0,000611	14,66	El hecho de trabajar con tintas al agua en la sección de impresión, requiere más tareas de limpieza, con lo cual el consumo de trapos aumenta.
Generación de Disolventes (kg generados/kg impresos)	0,003128	0,005173	65,38	Tras empezar a analizar este ratio, se ve una evolución irregular y negativa. Durante el año 2012 ha habido problemas con el sistema de limpieza Inelme y se ha tenido que gastar más disolvente de lo debido.
Generación de Cola (Kg generados/Kg cola consumida)	0,031900	0,020300	-36,36	Tras empezar a estudiar este ratio se observa una evolución irregular. Se seguirá estudiando la evolución antes de marcar unos criterios de evaluación.
Plazo medio de entrega dado	16	15	-3,86	Este año seguimos mejorando los plazos de entrega dados y también el cumplimiento de estos. Habiendo solo un día de media de diferencia.
Plazo medio de servicio	17	16	0,91	
Consumo de tinta	0,0179	0,0158	-11,55	El consumo de tinta va descendiendo ya que paralelamente aumenta el consumo de tinta en base agua.
Consumo de disolvente	0,0259	0,0295	13,62	
% Consumo de tintas al agua	8.883	29.086	227,43	Hay un gran aumento en el consumo de tintas al agua debido a que las máquina 2, 3 y 4 ya funcionan en régimen normal con estas tintas. Esto supera una gran mejora medioambiental.
Consumo de carbonato cálcico (kg)	1.321.373	1.445.490	9,39	El consumo de carbonato cálcico sigue aumentando considerablemente. Esto supone una mejora medioambiental ya que conseguimos un descenso en el consumo de PE. Ante los estudios realizados por el responsable de I+D en 2011 se optimizaron las mezclas, permitiendo un mayor aporte de este material.



Respecto a los indicadores medioambientales destacamos lo siguiente:

- Las acciones llevadas a cabo para la mejora de la eficiencia energética empiezan a verse reflejadas en los indicadores. No obstante, el resultado esperado es muy superior, y se verá reflejado el próximo año ya que las medidas más importantes están aun por implementarse.
- El consumo de agua se mantiene estable, seguiremos su evolución pues se espera un descenso en el consumo porque con el nuevo equipo de frío se procederá a parar la torre de refrigeración número 2.
- En cuanto al consumo de cartón hay una evolución negativa, ya que durante el año 2012 hemos conseguido pedidos muy importantes de bolsa reutilizable para cadenas, ej. Alcampo, Carrefour, Consum... Estos clientes poseen en su mayoría almacenes inteligentes, por lo que requieren un paletizado de muy alta calidad, por lo que hemos tenido que utilizar cajas de cartón doble, para evitar el deterioro producido por el almacenamiento y transporte.
- También aumenta la generación de trapos contaminados, asociado a que trabajar con tintas al agua en la sección de impresión, requiere más tareas de limpieza.
- Se ha comenzado a analizar el indicador asociado a la generación residuos de cola, ya que es un residuo peligroso sin ninguna recuperación posible. Hay una evolución irregular. Se seguirá estudiando la evolución antes de marcar unos criterios de evaluación.
- Sobre la generación de disolvente sucio, también hay una evolución irregular y negativa. Durante el año 2012 ha habido problemas con el sistema de limpieza automático de la máquina de tambor central y se ha tenido que gastar más disolvente de lo debido. Se seguirá estudiando la evolución para ver la tendencia.
- Hay un gran aumento en el consumo de tintas al agua debido a que las máquina 2, 3 y 4 ya funcionan en régimen normal con estas tintas. Esto supone una gran mejora medioambiental.
- El consumo de carbonato cálcico sigue aumentando considerablemente. Esto supone una mejora medioambiental ya que conseguimos un descenso en el consumo de PE. Ante los estudios realizados por el responsable de I+D en 2011 se optimizaron las mezclas, permitiendo un mayor aporte de este material.
- El consumo de combustible tanto de carretillas como de camiones se ha mantenido estable en el último año, sin nada importante que mencionar al respecto.



Recursos naturales

La política de prevención de envases y embalajes junto al control de los residuos y a los sistemas de eficiencia energética, han contribuido a mejorar la Huella de Carbono de la empresa respecto al año anterior, un avance importante en la reducción del impacto ambiental de Plásticos Romero.

Consumos	Cantidad
Papel (Kg)	677.960
Agua (m3)	7.457
Electricidad (Kwh)	21.780.347

En este caso el consumo de papel está referido exclusivamente al consumo de cartón pues es donde se realiza la actividad de empaquetado del producto para los clientes y para su posterior distribución. El consumo de papel en oficinas es mínimo con campañas internas de sensibilización sobre el reciclaje y el uso responsable del papel.

Consumo de materias distintas al agua

Descripción	Tm/año
Polietileno	23.416,10
Films de materiales plásticos	500,8
Pigmento	639,2
Cola	22,1
Disolvente	328,8
Disolvente limpieza	11,05
Disolvente limpieza recuperado	26,4
Tinta	199,4
Tinta en base agua	29,1

En nuestro sistema productivo, el consumo de materias primas está optimizado y su variación año tras año depende exclusivamente de la producción anual. En todo caso con el objetivo de reducir el impacto de nuestra actividad, estamos analizando y buscando alternativas para trabajar en la línea de reducción del impacto en el medio ambiente de los materiales mencionados.



Residuos Peligrosos y No Peligrosos

RESIDUO	ACUMULADO 2012	U.M.	Destino
Materiales contaminados	6.539	Kg	Reciclaje
Envases vacíos metálicos	2.870	Kg	Reciclaje
Disolventes	12.648	Kg	Reciclaje
Disolvente con tinta	42.999	Kg	Reciclaje y Reutilización
Aceite usado	880	Kg	Reciclaje
Cartón y papel	53.220	Kg	Reciclaje
Chatarra	15.706	Kg	Reciclaje
Plástico	211.880	Kg	Reciclaje
Madera	21.920	Kg	Reciclaje
Tóner y cartuchos	30	Kg	Reciclaje
Pilas	18	Kg	Reciclaje
Tubos fluorescentes	48	Kg	Reciclaje
Aerosoles vacíos	53	Kg	Reciclaje
Baterías	65	Und	Reciclaje
Envases vacíos de plástico	146	Kg	Reciclaje
Res. Asimilables Urbanos	76.800	Kg	Vertedero
Aguas de lavado	6.091	Kg	Reciclaje
Resinas, masillas y adhesivos pastosos inflamables	449	Kg	Vertedero

El consumo de agua de nuestra empresa no afecta de manera significativa a ecosistemas o hábitats cercanos.



No hay emisiones en gases infecto invernadero u otras emisiones atmosféricas contaminantes.

La cantidad de residuos peligrosos que nuestra empresa ha producido, transportado o importado fue de 60,2 tn, todo gestionado por gestores autorizados.

En nuestra organización el vertido de las aguas se restringe a las sanitarias de vestuarios y oficinas.

La empresa tiene objetivos de reducción de residuos y búsqueda del mejor tratamiento disponible para cada tipo. Como ejemplo se viene reciclando todo el disolvente de limpieza de las máquinas impresoras y se vuelve a reutilizar en el proceso, evitando así el consumo de disolventes vírgenes.

COMPROMISO SOCIAL CON EL MEDIO AMBIENTE

Plásticos Romero apuesta por la mejora de la eficiencia energética de la instalación y de los procesos (Reducción de la huella de carbono)

Tras el estudio de las instalaciones se detectan los siguientes puntos de mejora, sobre los que se ha ido trabajando a lo largo del año 2012:

PLANTA ENFRIAMIENTO NAVE 2

Reducción del consumo eléctrico en el periodo Noviembre y Diciembre. Nueva planta TURBOCOR, es una enfriadora con compresor centrífugo con rotor con levitación magnética. Al no haber rozamiento, la eficacia aumenta y evitamos la necesidad de lubricar. El EER que se puede llegar a obtener a 2/3 de carga es de 10. En las peores condiciones no baja del 6. Esto hace que al menos duplique el rendimiento de un compresor convencional.

Se puso en marcha en octubre de 2012 y se consiguen grandes mejoras ambientales, como eliminar los vertidos de aceite y reducir a la mitad el consumo y por lo tanto las emisiones de CO2 a la atmósfera.

Para obtener esos rendimientos, necesitamos condensar por agua, con lo que se usa la torre de refrigeración ya existente. Conseguimos una estabilidad importante en el suministro de agua de refrigeración de máquinas, lo cual aumenta el rendimiento de producción.



ALUMBRADO GENERAL FÁBRICA

Acciones que se han realizado en 2012:

- Naves de Producción: Sustitución de tubos fluorescentes
- Oficinas: Sustitución downlight con lámparas de bajo consumo por lámparas led's

Las actuaciones sobre el alumbrado se van llevando a cabo poco a poco. Hasta la fecha se han modificado las lámparas de la sala de impresoras y del almacén de producto terminado. En la zona de extrusión y corte, se ha modificado la altura de los focos para optimizar el alumbrado con las lámparas actuales.

RECUPERACIÓN DE ENERGÍA TÉRMICA

Recuperación energía térmica de la nave de extrusión para aprovecharla en Impresión en el secado.

El proyecto pretende aislar y extraer el calor de 4 extrusoras y llevarlo a la sala de impresoras para utilizarlo en las impresoras 2, 3 y 4.

Con la solución adoptada se pretende evitar como mínimo el 75% de la energía en la actualidad eléctrica requerida en la impresora. Para finales de Junio de 2013 estará todo instalado y en marcha.

AIRE COMPRIMIDO

Se está en proceso de optimización de la instalación, reduciendo pérdidas y estudiando el dimensionamiento de la red de tuberías.

El grado de ejecución es elevado. Se han reducido el número de fugas de aire y se sigue en ello. Es un proceso lento, ya que trabajamos 24 horas y estas reparaciones suele necesitarse la máquina parada.

Al reparar fugas y mejorar la red se ha conseguido reducir la presión de trabajo (consigna en compresores) en más de 0,6 bar. Los compresores trabajan en un régimen más bajo y por tanto su producción de caudal de aire aumenta con menor consumo energético. El ahorro se estima en un 10 % del consumo energético.



PLASTICOS ROMERO Y

EL APOYO A LA SOCIEDAD





PLÁSTICOS ROMERO Y EL APOYO A LA SOCIEDAD

Desde el año 1994, Plásticos Romero patrocina y fomenta la práctica del fútbol sala en Molina de Segura en todas las categorías, contando con una de las mejores canteras de la región de Murcia.

Esta iniciativa, creada por los propietarios de la empresa en el año 1995, consiste en el patrocinio del deporte del fútbol sala en el municipio de Molina de Segura disponiendo tanto de equipos federados como de escuela de fútbol sala, con varios niveles con edades desde los cuatro años, teniendo entre todas las categorías existentes más de 230 chicos y chicas dedicados a la práctica de este deporte. Todo ello representa una actitud y un comportamiento social de la empresa con su entorno y con su municipio, fomentando la práctica del deporte del fútbol sala puesto que creemos que el deporte es un importante instrumento para transformar la sociedad, ya que transmite valores positivos, acerca culturas y puede ayudar a unir a personas de diversas procedencias.



La empresa asume su compromiso social y realiza un acto responsable, participativo, con la sociedad en la que vive. El patrocinio del deporte del fútbol sala, en este sentido, representa una nueva forma de pensar de la empresa, un estilo de conducta de Plásticos Romero, y una manera distinta de enfocar la actividad y el negocio empresarial, y no sólo una inversión publicitaria más.



En el año 2012, más de 220 chicos y chicas han participado en las escuelas deportivas que patrocina Plásticos Romero.

ESCUELAS DE FUTBOL SALA PLASTICOS ROMERO	
EDADES	Nº
De 4 a 6 años	30
De 9 a 11 años	45
De 7 a 8 años	50
Total	125

EQUIPOS FEDERADOS PLASTICOS ROMERO	
CATEGORÍA	Nº
PRE -BENJAMIN 6 Y 7 AÑOS	13
BENJAMIN B 8 AÑOS	12
BENJAMIN A 9 AÑOS	12
ALEVIN B 10 AÑOS	12
ALEVIN B 11 AÑOS	12
INFANTIL 12 Y 13 AÑOS	12
CADETE 14 Y 15 AÑOS	12
JUVENIL 16-17-18	12
Total	97

Apoyo a la ASOCIACIÓN AMIGA (Asociación Murciana para la Ayuda a Mujeres con Cáncer de Mama)

Plásticos Romero S.A., dentro de sus acciones de RSC y de compromiso con la sociedad y de apoyo a diversos colectivos sociales, con motivo del Día Internacional del Cáncer de Mama que se celebra el día 19 de octubre, incluye durante todo el mes de octubre el lazo rosa (símbolo internacional de la lucha frente al cáncer de mama) en todas sus comunicaciones y en su página web, en apoyo a la lucha frente a la enfermedad.



Apoya también a la Asociación Amiga en todas las acciones programadas por dicha asociación como son la gala anual que realiza y el patrocinio de algunos de sus eventos.



Se realizan campañas voluntarias de donación de sangre en colaboración con el Centro Regional de Hemodonación dependiente de la Consejería de Sanidad y Política Social de la Región de Murcia.

Desde 2010 se viene colaborando en donaciones voluntarias de sangre para el Centro Regional de Hemodonación, participando más de 70 trabajadores en el año 2012, en la época de verano (cuando más sangre hace falta)



Visitas de colegios, institutos y escuelas de negocio para conocer nuestro proceso productivo en profundidad.

Plásticos Romero, como forma de colaboración con el entorno local y con la educación, facilita el acceso a sus instalaciones tanto de colegios, como de institutos y escuelas de negocio para profundizar en el conocimiento de la forma de producción así como de los distintos productos que elaboramos.

Realización de prácticas formativas de alumnos de institutos de formación profesional, de la universidad de Murcia y de alumnos de cursos del SEF y de Escuelas de Negocios.

Como forma de colaboración con los institutos de formación profesional y con la Universidad y como medio de acercamiento de la educación a la realidad empresarial, Plásticos Romero favorece la realización de prácticas formativas en nuestras instalaciones. Durante 2012 han realizado prácticas formativas en nuestra empresa:

- 1 alumno de Formación Profesional
- 2 alumnos de la Universidad de Murcia (UMU)
- 1 alumno de la Universidad Católica San Antonio (UCAM)



ANEXOS



ACERCA DE ESTA MEMORIA

Esta primera Memoria de Responsabilidad Social de Plásticos Romero referida al año 2012, sigue en la medida de lo posible los principios para la elaboración de Informes de Sostenibilidad que propone la entidad Global Reporting Initiative. Así, se informa de manera precisa y clara sobre los asuntos materiales que rigen la Responsabilidad Social de Plásticos Romero y se facilita, siempre que es posible, la comparabilidad de los datos con periodos anteriores. El objetivo es dar continuidad a este ejercicio de transparencia en los próximos ejercicios.

A continuación se recogen los 10 Principios del Pacto Mundial de Naciones Unidas y las Tablas GRI.

Para cualquier información adicional o consulta, se ruega ponerse en contacto con el Departamento de Recursos Humanos y RSE en Plásticos Romero: fbastida@plasticosromero.com



Los Diez Principios del Pacto Mundial



Red Pacto Mundial
España

Plásticos Romero forma parte del Pacto Mundial desde 2012, por lo que se compromete a cumplir sus 10 principios relativos al respeto por los derechos humanos, el medio ambiente, los derechos laborales y a la lucha contra la corrupción. En 2011, la empresa presentó su primer Informe de Progreso.

Principio 1

Las empresas deben apoyar y respetar la protección de los derechos humanos fundamentales, reconocidos internacionalmente, dentro de su ámbito de influencia

Principio 2

Las empresas deben asegurarse de que sus empresas no son cómplices en la vulneración de los derechos humanos

Principio 3

Las empresas deben apoyar la libertad de asociación y el reconocimiento efectivo del derecho a la negociación colectiva

Principio 4

Las empresas deben apoyar la eliminación de toda forma de trabajo forzoso o realizado bajo coacción

Principio 5

Las empresas deben apoyar la erradicación del trabajo infantil

Principio 6

Las empresas deben apoyar la abolición de las prácticas de discriminación en el empleo y la ocupación

Principio 7

Las empresas deberán mantener un enfoque preventivo que favorezca el medio ambiente

Principio 8

Las empresas deben fomentar las iniciativas que promuevan una mayor responsabilidad ambiental

Principio 9

Las empresas deben favorecer el desarrollo y la difusión de las tecnologías respetuosas con el medio ambiente

Principio 10

Las empresas deben trabajar contra la corrupción en todas sus formas, incluidas extorsión y soborno



Tabla de contenidos GRI.

	Ind. GRI general	Aspecto a recoger en la memoria	Pag.
1. Estrategia y análisis	1.1	Declaración del máximo responsable.	3
	1.2	Descripción de los principales impactos, riesgos y oportunidades.	3, 14, 38
2. Perfil de la organización	2.1	Nombre de la empresa.	4
	2.2	Principales marcas, productos y/o servicios que presta.	7
	2.3	Estructura operativa de la empresa.	4
	2.4	Localización.	5
	2.5	Territorios.	7
	2.6	Socios/accionistas.	12
	2.7	Mercados.	7
	2.8	Tamaño de la empresa.	4
	2.9	Cambios significativos durante el periodo cubierto.	5
	2.10	Premios y distinciones recibidos.	5, 16
3. Parámetros de la memoria	3.1	Periodo cubierto.	11, 51
	3.2	Fecha de la memoria de la empresa más reciente.	11
	3.3	Periodicidad de presentación de memorias.	11
	3.4	Contacto de la empresa.	11,53
	3.5	Proceso de definición del contenido de la memoria.	11
	3.6	Cobertura de la memoria.	11 - 13
	3.7	Limitaciones del alcance o cobertura.	11
	3.8	Estrategia y el calendario previsto para conseguir una cobertura completa.	53
	3.9	Medición de datos y bases para realizar los cálculos.	17
	3.10	Comparación con la información.	-
	3.11	Razones que han motivado dicha comparación.	-
	3.12	Localización de los contenidos básicos en la memoria.	20 - 49
	3.13	Verificación externa de la memoria.	-



4. Gobierno, compromisos y participación de los grupos de interés	4.1	Estructura de gobierno de la empresa.	12
	4.2	Presidente del máximo órgano de gobierno.	3, 12
	4.3	Miembros del máximo órgano de gobierno que sean independientes.	-
	4.4	Reclamaciones de socios o accionistas.	-
		Proceso de información y consulta a los empleados sobre las relaciones laborales.	12 - 13, 35
	4.5	Retribución de los miembros del máximo órgano de gobierno.	-
	4.6	Conflictos de intereses en el máximo órgano de gobierno.	-
	4.7	Capacitación y experiencia exigible a los miembros del máximo órgano de gobierno.	-
	4.8	Misión y valores desarrolladas internamente, códigos de conducta.	9 - 10
		Principios relevantes para el desempeño económico, ambiental y social, y el estado de su implementación.	14 - 15
	4.9	Procedimientos del máximo órgano de gobierno para supervisar el desempeño económico, ambiental y social.	18 - 19, 39
		Frecuencia con la que el máximo órgano de gobierno evalúa su desempeño en materia de sostenibilidad.	17 - 18
	4.10	Procedimientos para evaluar el desempeño propio del máximo órgano de gobierno.	12
	4.11	Descripción de cómo la organización ha adoptado un planteamiento o principio de precaución.	-
	4.12	Principios o programas sociales, ambientales y económicos desarrollados externamente.	31 - 32
	4.13	Principales asociaciones a las que pertenezca.	6, 15
	4.14	Relación de grupos de interés que la organización ha incluido.	12 - 13
4.15	Base para la identificación y selección de grupos de interés con los que la organización se compromete.	11 - 13	
4.16	Enfoques adoptados para la inclusión de los grupos de interés.	12 - 13	
4.17	Preocupaciones y aspectos relevantes que hayan surgido a través de la participación de los grupos de interés.	12 - 13	



La tabla de indicadores GRI:

	Indicador	Pag.
Indicadores Económicos	EC1 Valor económico directo generado y distribuido, incluyendo ingresos, costes de explotación, retribución a empleados, donaciones y otras inversiones en la comunidad, beneficios no distribuidos y pagos a proveedores de capital ya gobiernos.	5
	EC2 Consecuencias financieras y otros riesgos y oportunidades para las actividades de la organización debido al cambio climático.	-
	EC3 Cobertura de las obligaciones de la organización debidas a programas de beneficios sociales.	-
	EC4 Ayudas financieras significativas recibidas de gobiernos.	-
	EC5 Rango de las relaciones entre el salario inicial estándar y el salario mínimo local en lugares donde se desarrollen operaciones significativas.	-
	EC6 Política, prácticas y proporción de gasto correspondiente a proveedores locales en lugares donde se desarrollen operaciones significativas.	-
	EC7 Procedimientos para la contratación local y proporción de altos directivos procedentes de la comunidad local en lugares donde se desarrollen operaciones significativas.	-
	EC8 Desarrollo e impacto de las inversiones en infraestructuras y los servicios prestados principalmente para el beneficio público mediante compromisos comerciales, pro bono, o en especie.	-
Indicadores Medioambientales	EN1 Materiales utilizados, por peso o volumen.	40-41, 43
	EN2 Porcentaje de los materiales utilizados que son materiales valorizados.	43-44
	EN3 Consumo directo de energía desglosado por fuentes primarias.	43
	EN4 Consumo indirecto de energía desglosado por fuentes primarias.	-
	EN5 Ahorro de energía debido a la conservación y a mejoras en la eficiencia.	45-46
	EN6 Iniciativas para proporcionar productos y servicios eficientes en el consumo de energía o basados en energías renovables, y las reducciones en el consumo de energía como resultado de dichas iniciativas.	38, 42, 45, 46
	EN7 Iniciativas para reducir el consumo indirecto de energía y las reducciones logradas con dichas iniciativas.	-
	EN8 Captación total de agua por fuentes.	45
	EN9 Fuentes de agua que han sido afectadas significativamente por la captación de agua.	45
	EN10 Porcentaje y volumen total de agua reciclada y reutilizada.	44
	EN11 Descripción de terrenos adyacentes o ubicados dentro de espacios naturales protegidos o de áreas de alta biodiversidad no protegidas. Indíquese la localización y el tamaño de terrenos en propiedad, arrendados, o que son gestionados, de alto valor en biodiversidad en zonas ajenas a áreas protegidas.	-
	EN12 Descripción de los impactos más significativos en la biodiversidad en espacios naturales protegidos o en áreas de alta biodiversidad no protegidas, derivados de las actividades, productos y servicios en áreas protegidas y en áreas de alto valor en biodiversidad en zonas ajenas a las áreas protegidas.	45



	EN13 Hábitats protegidos o restaurados.	-
	EN14 Estrategias y acciones implantadas y planificadas para la gestión de impactos sobre la biodiversidad.	45-46
	EN15 Número de especies, desglosadas en función de su peligro de extinción, incluidas en la Lista Roja de la UICN y en listados nacionales, y cuyos hábitats se encuentren en áreas afectadas por las operaciones según el grado de amenaza de la especie.	-
	EN16 Emisiones totales, directas e indirectas, de gases de efecto invernadero, en peso.	45
	EN17 Otras emisiones indirectas de gases de efecto invernadero, en peso.	-
	EN18 Iniciativas para reducir las emisiones de gases de efecto invernadero y las reducciones logradas.	-
	EN19 Emisiones de sustancias destructoras de la capa ozono, en peso.	-
	EN20 NOx, SOx, y otras emisiones significativas al aire por tipo y peso.	-
	EN21 Vertidos totales de aguas residuales, según su naturaleza y destino.	44
	EN22 Peso total de residuos generados, según tipo y método de tratamiento.	44
	EN23 Número total y volumen de los derrames accidentales más significativos.	-
	EN24 Peso de los residuos transportados, importados, exportados o tratados que se consideran peligrosos según la clasificación del Convenio de Basilea, anexos I, II, III y VIII y porcentaje de residuos transportados internacionalmente.	45
	EN25 Identificación, tamaño, estado de protección y valor de biodiversidad de recursos hídricos y hábitats relacionados, afectados significativamente por vertidos de agua y aguas de escorrentía de la organización informante.	-
	EN26 Iniciativas para mitigar los impactos ambientales de los productos y servicios, y grado de reducción de ese impacto.	45-46
	EN27 Porcentaje de productos vendidos, y sus materiales de embalaje, que son recuperados al final de su vida útil, por categorías de productos.	42-46
	EN28 Coste de las multas significativas y número de sanciones no monetarias por incumplimiento de la normativa ambiental.	-
	EN29 Impactos ambientales significativos del transporte de productos y otros bienes y materiales utilizados para las actividades de la organización, así como del transporte de personal.	-
	EN30 Desglose por tipo del total de gastos e inversiones ambientales.	-
Indicadores Sociales	LA1 Desglose del colectivo de trabajadores por tipo de empleo, por contrato y por región.	26-27
	LA2 Número total de empleados y rotación media de empleados, desglosados por grupo de edad, sexo y región.	25-28
	LA3 Beneficios sociales para los empleados con jornada completa, que no se ofrecen a los empleados temporales o de media jornada, desglosado por actividad principal.	25, 32-33
	LA4 Beneficios sociales para los empleados con jornada completa, que no se ofrecen a los empleados temporales o de media jornada, desglosado por actividad principal.	25, 32-33
	LA5 Periodo(s) mínimo(s) de preaviso relativo(s) a cambios organizativos, incluyendo si estas notificaciones son especificadas en los convenios colectivos.	25
	LA6 Porcentaje del total de trabajadores que está representado en comités de seguridad y salud conjuntos de dirección-empleados, establecidos para ayudar a controlar y asesorar sobre programas de seguridad y salud laboral.	33



LA7 Tasas de absentismo, enfermedades profesionales, días perdidos y número de víctimas mortales relacionadas con el trabajo por región.	34
LA8 Programas de educación, formación, asesoramiento, prevención y control de riesgos que se apliquen a los trabajadores, a sus familias o a los miembros de la comunidad en relación con enfermedades graves.	-
LA9 Asuntos de salud y seguridad cubiertos en acuerdos formales con sindicatos.	29-30
LA10 Promedio de horas de formación al año por empleado, desglosado por categoría de empleado.	30
LA11 Programas de gestión de habilidades y de formación continua que fomenten la empleabilidad de los trabajadores y que les apoyen en la gestión del final de sus carreras profesionales.	30
LA12 Porcentaje de empleados que reciben evaluaciones regulares del desempeño y de desarrollo profesional.	-
LA13 Composición de los órganos de gobierno corporativo y plantilla, desglosado por sexo, grupo de edad, pertenencia a minorías y otros indicadores de diversidad.	28
LA14 Relación entre salario base de los hombres con respecto al de las mujeres, desglosado por categoría profesional.	35
HR1 Porcentaje y número total de acuerdos de inversión significativos que incluyan cláusulas de derechos humanos o que hayan sido objeto de análisis en materia de derechos humanos.	-
HR2 Porcentaje de los principales distribuidores y contratistas que han sido objeto de análisis en materia de derechos humanos, y medidas adoptadas como consecuencia.	-
HR3 Total de horas de formación de los empleados sobre políticas y procedimientos relacionados con aquellos aspectos de los derechos humanos relevantes para sus actividades, incluyendo el porcentaje de empleados formados.	-
HR4 Número total de incidentes de discriminación y medidas adoptadas.	-
HR5 Actividades de la compañía en las que el derecho a libertad de asociación y de acogerse a convenios colectivos puedan correr importantes riesgos, y medidas adoptadas para respaldar estos derechos.	-
HR6 Actividades identificadas que conllevan un riesgo potencial de incidentes de explotación infantil, y medidas adoptadas para contribuir a su eliminación.	25
HR7 Operaciones identificadas como de riesgo significativo de ser origen de episodios de trabajo forzado o no consentido, y las medidas adoptadas para contribuir a su eliminación.	25
HR8 Porcentaje del personal de seguridad que ha sido formado en las políticas o procedimientos de la organización en aspectos de derechos humanos relevantes para las actividades.	-
HR9 Número total de incidentes relacionados con violaciones de los derechos de los indígenas y medidas adoptadas.	-
SO1 Naturaleza, alcance y efectividad de programas y prácticas para evaluar y gestionar los impactos de las operaciones en las comunidades, incluyendo entrada, operación y salida de la empresa.	-
SO2 Porcentaje y número total de unidades de negocio analizadas con respecto a riesgos relacionados con la corrupción.	-
SO3 Porcentaje de empleados formados en las políticas y procedimientos anticorrupción de la organización.	-
SO4 Medidas tomadas en respuesta a incidentes de corrupción.	-
SO5 Posición en las políticas públicas y participación en el desarrollo de las mismas y de activi-	-



dades de "lobbying".	
SO6 Valor total de las aportaciones financieras y en especie a partidos políticos o a instituciones relacionadas, por países.	-
SO7 Número total de acciones por causas relacionadas con prácticas monopolísticas y contra la libre competencia, y sus resultados.	-
SO8 Valor monetario de sanciones y multas significativas y número total de sanciones no monetarias derivadas del incumplimiento de las leyes y regulaciones.	-
PR1 Fases del ciclo de vida de los productos y servicios en las que se evalúan, para en su caso ser mejorados, los impactos de los mismos en la salud y seguridad de los clientes, y porcentaje de categorías de productos y servicios significativos sujetos a tales procedimientos de evaluación.	-
PR2 Número total de incidentes derivados del incumplimiento de la regulación legal o de los códigos voluntarios relativos a los impactos de los productos y servicios en la salud y la seguridad durante su ciclo de vida, distribuidos en función del tipo de resultado de dichos incidentes.	-
PR3 Tipos de información sobre los productos y servicios que son requeridos por los procedimientos en vigor y la normativa, y porcentaje de productos y servicios sujetos a tales requerimientos informativos.	-
PR4 Número total de incumplimientos de la regulación y de los códigos voluntarios relativos a la información y al etiquetado de los productos y servicios, distribuidos en función del tipo de resultado de dichos incidentes.	-
PR5 Prácticas con respecto a la satisfacción del cliente, incluyendo los resultados de los estudios de satisfacción del cliente.	21-23
PR6 Programas de cumplimiento de las leyes o adhesión a estándares y códigos voluntarios mencionados en comunicaciones de marketing, incluidos la publicidad, otras actividades promocionales y los patrocinios	21-23
PR7 Número total de incidentes fruto del incumplimiento de las regulaciones relativas a las comunicaciones de marketing, incluyendo la publicidad, la promoción y el patrocinio, distribuidos en función del tipo de resultado de dichos incidentes.	-
PR8 Número total de reclamaciones debidamente fundamentadas en relación con el respeto a la privacidad y la fuga de datos personales de clientes.	-
PR9 Coste de aquellas multas significativas fruto del incumplimiento de la normativa en relación con el suministro y el uso de productos y servicios de la organización.	-



Plásticos Romero *Responsable*

“Nuestro compromiso con la sociedad”